



Anticonceptius de llarga durada: millora en l'accessibilitat de l'implant subdèrmic

Decidir quan tenir descendència o bé optar per no tenir-ne és un dret fonamental de la salut sexual i reproductiva de les dones. Per tant, la disponibilitat i l'accés a l'anticoncepció minimitza el risc d'embaràs no planificat.



Núria Vilanova Alseda

Llevadora

EAP Vic - CAP El Remei

@EAPVIC

L'implant subdèrmic, juntament amb el DIU, forma part dels mètodes anticonceptius coneguts com a LARC [long-acting reversible method of contraception]. Tant en un cas com en l'altre, es tracta de mètodes contraceptius reversibles de llarga duració. És a dir, protegeixen de l'embaràs durant el seu ús, però al retirar-los es recupera la fertilitat immediatament. Concretament, en el cas de l'implant, la seva duració contraceptiva és de tres anys.

Els mètodes LARC disminueixen el risc d'embaràs no planificat

L'implant subdèrmic és un mètode hormonal amb progestàgens sols, és a dir, conté una sola hormona, l'Etonogestrel que és un progestagen, justament el tipus d'hormona que realitza l'efecte contraceptiu en els mètodes hormonalment evitant l'ovulació i, per tant, la possibilitat d'embaràs. També en els mètodes combinats amb estrògens l'efecte anticonceptiu és a través del progestagen que contenen, com és el cas de les píndoles combinades, l'anell o els pegats.

A diferència dels mètodes combinats, amb els mètodes amb progestàgens sols com és el cas de l'implant, s'evita amb una major freqüència la incompatibilitat que es pot presentar en alguns casos pel fet de contenir estrògens, ja sigui per una patologia de la usuària o algun factor de risc que els contraindiqui.



L'implant evita contraindicacions dels mètodes combinats



Hem de tenir en compte però que els mètodes amb progestàgens sols solen presentar un patró de sagnat diferent del cicle femení natural o el sagnat per deprivació hormonal amb mètodes combinats durant la setmana de les pastilles placebo o bé la setmana de descans, en el cas de l'anell o els pegats. Com que no conté estrògens, l'implant manté una dosi estable de progesterona que evita l'embaràs, però possiblement no es presentarà un sagnat cíclic, sinó que amb freqüència es presenta un "spotting", pèrdues de quantitat escassa diversos dies al mes, o bé es passa a no presentar pèrdues.

A favor, es tracta d'un mètode molt eficaç per evitar l'embaràs, sent comparable en aquest sentit amb els mètodes definitius, segons dades de l'Índex de Pearl, que és l'índex estadístic que calcula l'efectivitat dels mètodes anti-conceptius.

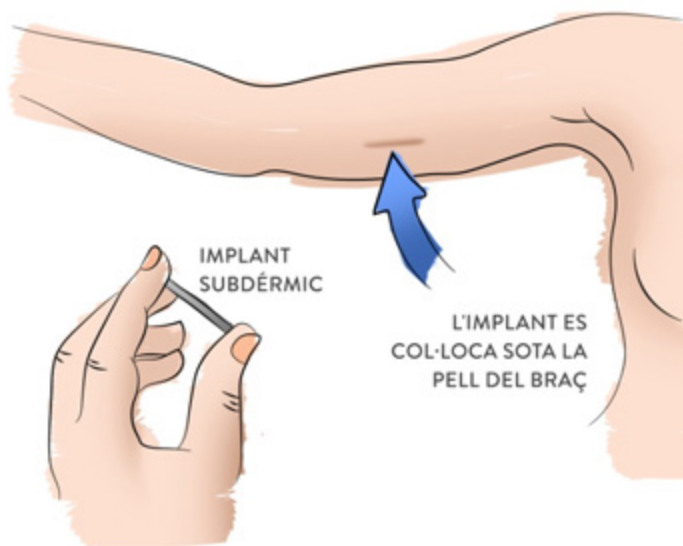
S'estima que la possibilitat de fallada dels LARC en el primer any d'ús és menor a l'1%, mentre que en el cas de a les píndoles és del 9% i la del preservatiu és del 18% en ús real. Malgrat la seva seguretat i eficàcia, els LARC són els mètodes menys utilitzats per les dones, especialment entre les dones més joves, tot i ser la població que amb més freqüència vol evitar embarassos no planificats.

Les llevadores insereixen implants als CAP

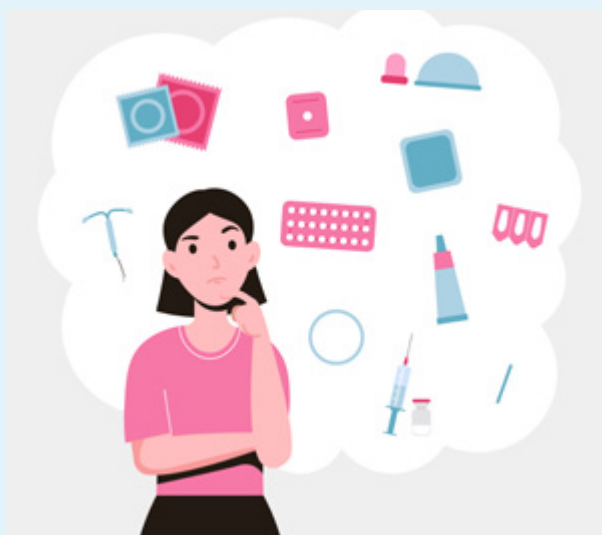
La inserció de l'implant és una tècnica senzilla que es realitza amb anestèsia local, per evitar molèsties, a la cara interna del braç. No es requereix fer un canvi d'hàbits posterior a la seva col·locació i es tracta d'una tècnica que es realitza en pocs minuts. Una vegada inserit, l'implant es pot palpar, però no s'observa a simple vista si mirem el braç.

Per la seva retirada es pot esperar fins a tres anys, que és quan s'aconsella fer-ne el recanvi per garantir l'efecte contraceptiu, i inserir-ne un altre si es vol continuar utilitzant l'implant com a mètode. Si es desitja, es podria retirar abans, en qualsevol moment, amb la conseqüent recuperació de la fertilitat posterior a la retirada.

Per millorar l'accessibilitat a l'anticoncepció de llarga durada, s'ha promogut la inserció d'implants subdèrmics als CAP per part de les llevadores, amb l'objectiu de reduir les esperes i minimitzar així el risc d'embaràs no desitjat



A tenir en compte...



Si bé és cert que l'implant presenta una bona efectivitat per evitar els embarassos no desitjats, hem de tenir present que igual que la resta de mètodes hormonals i el DIU, no protegeix contra les infeccions de transmissió sexual. Per aquest motiu es recomana l'ús d'un mètode barrera, com per exemple el preservatiu, per tal de prevenir-les.